



# Tuisonderwys Hulpbronne

## Graad 8 Kwartaal 3

### EBW Opsomming

## Kontantontvangstejoernaal (KOJ) van 'n besigheid

### Brondokumente wat gebruik word om die KOJ te voltooi

- ➔ Kwitansies.
- ➔ Kasregisterrol.
- ➔ Kontantfakture uitgereik.
- ➔ Depositostrokies.
- ➔ Bankstaat.



### Onthou

- ➔ Kontantjoernale boekstaaf die daaglikse kontanttransaksies van 'n onderneming.
- ➔ 'n Kontantontvangstekboekstaaf al die kontant en elektroniese betalings wat ontvang is deur die besigheid.
- ➔ Daar is 'n spesifieke formaat vir die KOJ van 'n diensonderneming, maar dit moet altyd die volgende kolomme bevat:
  - ➔ Ontleding van ontvangste
  - ➔ Bank
  - ➔ Lopende inkomste
  - ➔ Diverse rekeninge
- ➔ Alle kontantontvangste word geboekstaaf met behulp van depositostrokies, kwitansies, kasregisterrolle en kontantfakture as brondokumente.
- ➔ Wanneer die totaal van die Bankkolom dieselfde is as die totale van al die ander kolomme, balanseer die KOJ.
- ➔ Aan die einde van elke maand moet die KOJ gebalanseer word.
- ➔ KOJ-inskrywings verhoog die bates omdat dit geld in die bank van die besigheid verhoog.
- ➔ Kontantontvangstejoernale gee 'n opsomming van alle besigheidskwitansies en kontantstrokies wat uitgereik is.
- ➔ Kontantjoernale bied 'n effektiewe manier om besigheidsrekords van kontanttransaksies te vergelyk met wat op bankstate verskyn.
- ➔ As die inskrywing nie relevant is vir die kolomrekeningnaam nie, gaan dit na Diverse rekening.
- ➔ Ontleding van kwitansies: Geld ontvang deur die kasregister.

- ➔ Onderstreep altyd die bedrag van Ontleding van Ontvangste na die laaste transaksie vir daardie dag. Ontleding is nie 'n rekening nie, dit hou net die geld vir die dag. Sodra die dag verby is, neem jy die totale bedrag wat vir die HELE DAG inbetaal is na die bank.
- ➔ Wanneer daar met dienste gelewer word volgens die kasregisterrol te doen het, is die Doknommer altyd KRR.
- ➔ Besonderhedekolom is waar jy die kliënt se naam of Diens gelewer aanteken.
- ➔ Wanneer jy geld ontvang vir dienste gelewer, skryf jy 'Dienste gelewer' in besonderhede en teken die bedrag aan in die Lopende Inkomste-kolom.
- ➔ Wanneer jy 'n tjek ontvang, sal jy die naam van die persoon in besonderhede aanteken.
- ➔ Skryf die totale bedrag geld wat vir die dag in Bank gedeponeer is.
- ➔ As jy die Lopende Inkomste en Diverse rekening-kolomme bymekaar tel, moet die totaal gelyk wees aan die bedrag in die Bankkolom. Dit is 'n noodsaaklike kontrole om te verseker dat jy die transaksie korrek aangeteken het.
- ➔ Aan die einde van die maand tel al die kolomme bymekaar. Al die kolomme moet gelyk wees aan die bank.
- ➔ Moet nooit die Analise van Ontvangste-kolom optel nie. Dit is die "till". Dit word elke dag leeggemaak, so aan die einde van die maand is daar nie die hele maand geld in nie.
- ➔ As 'n transaksie aandui dat dit direk na die bank oorgeplaas is, ens., dan gaan geen bedrag in die kasregister nie, dit slaan die Ontleding van Ontvangs-kolom oor en word net in die Bank-kolom en die ander rekening wat in werking was, gereflekteer.
- ➔ Die FOL-kolomme word as 'n verwysingskolom gebruik wanneer jy die bedrae neem na wanneer jy jou Algemene Grootboek doen, so as jy net Joernale doen, laat jy daardie kolom Leeg totdat jy aan die einde van die maand na die Algemene Grootboek oorboek.



### Voorbeeld:

Op 6 Junie het die eienaar Shane Scott R150 000 direk in Scotty's Electronics se bank-rekening vir kapitaal inbetaal.

Op 9 Junie het 'n kliënt 'n rekenaar laat herstel, volgens die kasregister, vir R1 700.

Op die 12de Junie het die kasregister-ontvangs R4 900 beloop ten opsigte van dienste gelewer.

Victor Louw het 'n hardeskyf by Scotty's Electronics gekoop. Hy het R2 800 betaal en kwitansie 3 is uitgereik.

Kontantontvangstejoernaal van Scotty's Electronics - Junie 2023									KOJ6
Dok	Dag	Besonderhede	Fol	Ontleding van rekeninge	Bank	Lopende Inkomste	Diverse Rekeninge	Fol	Rekening-besonderhede
BS	6	Shane Scott			150 000		150 000		Kapitaal
KKR	9	Dienste gelewer		1 700	1 700	1 700			
KKR	12	Dienste gelewer		4 900		4 900			
Kwi3		Victor Louw		2 800	7 700		2 800		Toerusting
					159 400	6 600	152 800		

## Kontantontbetalingsjoernaal (KBJ) van 'n diensonderneming

- ➔ Die doel van die Kontantbetalingsjoernaal is om alle transaksies te wys waar die besigheid debiet- of kredietkaart betalings of EFO of kontant onttrekkings van die OTM gemaak het.
- ➔ Die transaksies sal dus teen die besigheid se lopende bankrekening getrek word.
- ➔ Inligting word uit die volgende brondokumente geneem:

- ➔ EFO's
- ➔ Bankstate



## Die formaat en gebruik van kolomme in die KBJ

1	2	3	4						
Kontantbetalingsjoernaal van Scotty's Electronics vir Junie 2023			KBJ6						
			12						
Dok	Dag	Naam van Begunstigde	Fol	Bank	Parte	Lone	Diverse Rekeninge		
							Bedrag	Fol	Besonderhede
5	6	7	8	9	10	11	13	14	15
						16	16	16	
						17	17	17	

1. Naam van die hulpjoernaal.
2. Naam van die besigheid.
3. Maand en jaar van die transaksies.
4. Joernaalverwysingsnommer.
5. Nommer van die EFO of wat gebruik was vir betaling.
6. Datum waarop die EFO uitgereik is.
7. Naam van die persoon of besigheid aan wie die EFO betaak is, of 'kontant' indien geld onttrek is by die OTM.
8. Folionommer van die krediteur wat betrokke is.
9. Bedrag betaal.
10. Bedrae betaal vir parte, waar van toepassing.
11. Bedrae betaal vir lone, waar van toepassing.
12. Vir rekeninge buiten die wat spesifiek in kolomme genoem word in die KBJ.
13. Diverse bedrae betaal.
14. Folionommer van die rekeninge betrokke by die Algemene Grootboek, wat na oorboeking as 'n kruisverwysing ingeskryf word.
15. Die toepaslike Algemene Grootboekrekening, bv, elektrisiteit, telefoon, ens.
16. Totaal van al die bedrae in elke kolom, wat oorgeboek sal word na die Algemene Grootboek.
17. Die folionommer van die rekening betrokke by die Algemene Grootboek.

## Brondokumente wat gebruik word om die KBJ te voltooi

- ➡ EFO: Die besigheid maak 'n EFO om vir uitgawes en bates te betaal. Die leweransier of krediteur kan 'n bewyse van betaling aanvra of die inskrywing op hulle bankstaat gebruik as bewys van betaling.
- ➡ Bankstaat: Die volgende word hier aangedui:
  - ➡ Besonderhede van kontant onttrekkings by die OTM.
  - ➡ Besonderhede van debiet- kredietkaart betalings.
  - ➡ Besonderhede van EFO wat gemaak was.

## Balanseer die KBJ

- ➔ Nadat die KBJ voltooi is vir die maand, moet die totale van elke kolom bepaal word.
- ➔ Die totale van die Bankkolom moet gelyk wees aan die som van al die ander kolomme.
- ➔ As hierdie twee totale dieselfde is, balanseer die KBJ.
- ➔ Dieselfde bedrag sal dan aan beide kante verskyn.

## Voorbeeld:

Op die 8ste Junie 2023 het Scotty's Electronics goedere by DM Suppliers gekoop vir R15 000 en per EFO betaal.

Op die 12de Junie het Shane besluit om 'n nuwe kantoorstoel vir R3 200 en verbruiksgoedere (komponente) R1 400 vir sy werkwinkel by RS Suppliers te koop en met die besigheidsdebietkaart te betaal, vir R4 600. Kwitansie 01 is uitgereik.

Op die 14de het Scotty's Electronics die besigheid se telefoonrekening van R1 200 betaal. Betaal per tjek.

Op die 17de is toerusting vir die werkwinkel by RS Suppliers gekoop, R2 800 is per EFO vir die toerusting betaal.

Kontantbetalingsjoernaal van Scotty's Electronics vir Junie 2023							KBJ6		
Dok	Dag	Naam van Begunstigde	Fol	Bank	Handels-voorraad	Verbruikers-goedere	Diverse Rekeninge		
							Bedrag	Fol	Besonderhede
BS	8	DM Suppliers		15 000	15 000				
K01	12	RS Suppliers		4 600		1 400	3 200		Toerusting
T	14	Telkom		1 200			1 200		Telefoon
BS	17	RS Suppliers		2 800			2 800		Toerusting
				<b>23 600</b>	<b>15 000</b>	<b>1 400</b>	<b>7 200</b>		



# Vorme van eienaarskap

## Die belangrikste vorme van besigheidseienaarskap

- ➔ Om 'n besigheid te moet begin in Suid-Afrika, moet jy sekere stappe volg.
- ➔ In Suid-Afrika bepaal die Maatskappywet dat daar verskeie vorme van besigheidseienaarskap beskikbaar is.
- ➔ Die wet klassifiseer besighede volgens die manier waarop hulle besit word:
  - ➔ 'n Alleenhandelaar is 'n natuurlike persoon wat goedere verkoop of dienste lewer in hulle eie naam. Dit besigheid is nie gerigistree nie.
  - ➔ 'n Vennootskap is 'n besigheid wat deur 2 of meer mense besit word, maar dit is nie 'n regspersoon nie, maar 'n groep natuurlike persone.
  - ➔ 'n BK of Beslote korporasie is 'n besigheid wat deur 1 tot 10 mense besit word en is 'n regspersoon.
  - ➔ 'n Privaat maatskappy is 'n besigheid wat een of meer aandeelhouders kan hê en is 'n regspersoon.
  - ➔ 'n Openbare maatskappy is 'n besigheid met 'n minimum van 1 eenaar en 'n maksimum wat gelyk is aan die getal aandele wat uitgereik word deur die maatskappy, en is 'n regsentiteit.
- ➔ 'n Natuurlike persoon is 'n werklike mens, en 'n regspersoon is 'n geregistreerde BK, openbare of privaat maatskappy.
- ➔ Bv, as 'n alleenhandelaar gedagvaar word, sal die natuurlike persoon verantwoordelik wees vir al die skuld en sal die persoon se persoonlike besittings verkoop moet word as dit nodig sou wees om die skuld te betaal.
- ➔ As 'n privaat maatskappy egter gedagvaar word, moet die maatskappy sy eie skuld betaal en die persoonlike bates van die mense in die maatskappy kan nie hiervoor gebruik word nie.
- ➔ Ons kry ander vorme van besigheidseienaarskap, bv. maatskappye met openbare aanspreeklikheid, maatskappye wat in staatsbesit is, koöperasies en organisasies sonder 'n winsoogmerk.

## Kenmerke, voordele en nadele van vorme van eienaarskap

### Alleenhandelaar

- ➔ In die geval van 'n alleenhandelaar, besit en bedryf een persoon die besigheid.
- ➔ Die persoon is ten volle verantwoordelik vir enige probleme wat kan ontstaan.
- ➔ Daar word soms na hulle verwys as alleeneienaars.
- ➔ Hulle het volle beheer oor die besigheid.
- ➔ Al die wins wat hulle verdien hou hulle.
- ➔ Hulle gaan die hoë kostes aan om hulle besighede te begin en besighede is maklik om te begin.
- ➔ Hulle moet persoonlike belasting op hulle besigheid se wins betaal.



- ➔ Hulle besighede het nie kontinuïteit nie. Dit beteken as hulle sterf, aftree, of die besigheid verkoop, bestaan dit nie meer nie.

### Voordele en nadele van 'n alleenhandelaar

Voordele	Nadele
Dit is maklik om op te stel.	Die besigheid is net jou verantwoordelikheid, dit is dus baie harde werk.
Jy benodig net 'n handelslisensie.	Jy is aanspreeklik vir al die besigheid se skuld.
Jy het volle beheer oor die besigheid.	As jy siek is of met vakansie wil gaan, sal jy die besigheid moet sluit. Dus verdien jy geen geld nie.
Al die wins behoort aan jou.	Jy betaal persoonlike belasting op die geld wat jy maak.
Jy hoef nie finansiële state te oudit nie.	Jy benodig goeie bestuursvaardighede om die besigheid te bestuur op jou eie.
Dit is goedkoop om op te rig.	'n Alleenhandelaar is gewoonlik 'n klein besigheid, so daar is selde geld beskikbaar om te belê in die groei van jou besigheid.

### Venootskap

- ➔ Die eienaars van 'n vennootskap word vennote genoem.
- ➔ Met vennote:

- ➔ Daar kan meer kapitaal in die besigheid ingebring word.
- ➔ Meer vaardighede kan ingebring word in die besigheid.
- ➔ Die finansiële en werksverantwoordelikhede word verdeel.



- ➔ Ons kry 2 soorte vennote in 'n vennootskap:
  - ➔ Algemene vennote is die vennote wat betrokke is by die besigheid se bestuur.
  - ➔ Beperkte vennote is vennote wat beleggings in 'n onderneming, kan maak, maar nie betrokke is in die onderneming se bestuur nie.
- ➔ Jy hoef geen formele stappe te volg om 'n vennootskap of alleenhandelaarskap te begin nie, maar dit is 'n goeie idee om 'n vennootskapsooreenkoms aan te gaan.
- ➔ Hierdie ooreenkoms bepaal hoe die besigheid sal werk, wat die vennote se verantwoordelikhede is en wat sal gebeur as die besigheid gelikwideer word.
- ➔ Vennote in 'n vennootskap deel die wins van die besigheid.

- ➔ Hulle betaal persoonlike inkomstebelasting volgens wat hulle uit die vennootskap verdien.

### Voordele en nadele van 'n vennootskap

Voordele	Nadele
Die geld wat die vennote belê, kan help om die besigheid te laat groei.	Indien een van die vennote sterf of uit die vennootskap onttrek, sal die vennootskap ontbind.
Vennote help om die werkslas te dra en hulle het nuwe vaardighede en idees wat tot jou en die besigheid se voordeel is.	Jy en jou vennote is saam aanspreeklik vir die besigheid se skuld, so indien die besigheid ondergaan, kan jy jou persoonlike bates verloor. 'n Vennootskap het onbeperkte aanspreeklikheid.
Dit is maklik om te begin, jy het net 'n mondelinge of skriftelike ooreenkoms tussen jou en die ander party / partye nodig.	Dit kan moeilik wees om saam met 'n vennoot te werk as julle van mening verskil. Dit kan veroorsaak dat die besigheid ondoeltreffend is.
Jy en jou vennote deel al die wins.	Alle vennote moet ooreenstem wanneer daar besluite geneem word. Dit kan besluitneming baie vertraag.

### Beslote korporasie (BK)

- ➔ 'n BK kan van 1 tot 10 lede hê.
- ➔ Die eienaars van 'n BK word lede genoem. Die lede moet natuurlike persone wees.
- ➔ Die naam van die besigheid moet met die letters 'BK' eindig.
- ➔ Die regsooreenkoms van 'n BK staan bekend as 'n Stigtingsverklaring.
- ➔ Sodra dit opgestel en onderteken is, word die BK gerigistreer.
- ➔ Die nuwe Maatskappywet het op 1 Mei 2011 in werking getree in Suid-Afrika en bepaal dat mense na daardie datum nie meer beslote korporasies mag vorm nie.
- ➔ Beslote korporasies wat voor 1 Mei 2011 bestaan het, mag egter bly bestaan, 'n mens word net nie toegelaat om 'n nuwe een te begin nie.
- ➔ Ander soorte aanspreeklikheid sluit in gesamentlike aanspreeklikheid, afsonderlike aanspreeklikheid en gesamentlike en afsonderlike aanspreeklikheid.



<b>Gesamentlike aanspreeklikheid</b>	Wanneer sakevenote ewe aanspreeklik is vir die besigheid se verligtinge of skuld.
<b>Afsonderlike aanspreeklikheid</b>	Wanneer sakevennote net aanspreeklik is vir 'n deel van die verpligtinge of skuld.
<b>Gesamentlike en afsonderlike aanspreeklikheid</b>	Wanneer een sakevenoot aanspreeklik gehou kan word vir al die verpligtinge of skuld van die besigheid.

### Voordele en nadele van 'n BK

Voordele	Nadele
Dit kan die kapitaal meer verhoog as die van 'n alleenhandelaar.	Die wins moet tussen al die lede verdeel word.
Indien 'n lid sterf, sal die besigheid voortgaan om te bestaan, tensy die lede verkies om dit te ontbind.	Daar is wetlike formaliteite omdat jy 'n geregistreerde BK ooreenkoms onderteken het.
Die lede se bates word beskerm en hulle aanspreeklikheid is beperk.	Belastingkoerse is hoër as die vir 'n vennootskap of alleenhandelaar.
Indien daar meer as een lid is, kan die lede se gekombineerde vaardighede en bates lei tot positiewe groei van die besigheid.	
Die finansiële state hoef nie geaudit te word nie.	

### Privaat maatskappy ((Edms.) Bpk.)

- ➔ 'n Privaat maatskappy is 'n groter maatskappy wat deur privaat individue besit word.
- ➔ Die publiek kan nie van die maatskappy se aandele koop nie.
- ➔ Om 'n privaat maatskappy te begin, moet jy die besigheid by die CIPC registreer.
- ➔ Jy moet 'n kennisgewing van Inkorporasie voltooi en jou maatskappy se naam bespreek.
- ➔ Daarna moet jy 'n Akte van Inkorporasie indien wat al die direkteure en besigheid se besonderhede bevat.
- ➔ 'n Privaat maatskappy se naam eindig met (Edms.) Bpk.
- ➔ Die bestuurders van 'n privaat maatskappy word direkteure genoem en die eienaars word aandeelhouers genoem.
- ➔ Wanneer 'n privaat maatskappy gestig word, moet die onderneming by die Kommisie vir Maatskappye en Intellektuele Eiendom (CIPC) registreer.
- ➔ Dit is 'n kommisie wat verantwoordelik is vir die registrasie van ondernemings in Suid-Afrika en om regte op intellektuele eiendom te beskerm.



- ➔ Intellektuele eiendom is idees en ontwerpe wat mense uitding, soos die onderneming se naam en logo.
- ➔ Om te voorkom dat ander mense jou intellektuele eiendom gebruik as jy 'n privaat maatskappy stig, registreer jy by die CIPC.
- ➔ As enigiemand anders dan jou intellektuele eiendom sonder jou toestemming gebruik, het jy 'n gronde om regsaksie teen hulle aanhangig te maak.
- ➔ Die CIPC maak ook seker dat privaat maatskappye volgens die Maatskappywet bederf word.
- ➔ Die naam van die onderneming en 'n Akte van Inkorporasie moet ook verskaf word wanneer jy 'n privaat maatskappy registreer by die CIPC.
- ➔ Dit is 'n dokument wat inligting verskaf oor die pligte, regte en verantwoordelikhede van almal wat in die maatskappy betrokke sal wees.
- ➔ Dit is 'n regsvereiste wat deur die Maatskappywet vereis word.

### Voordele en nadele van privaat maatskappye

Voordele	Nadele
'n Privaat maatskappy is 'n afsonderlike regsentiteit.	Dit is duur om te registreer, want daar is baie etlike vereistes.
Die maatskappy se eienaars word beskerm deur die Maatskappywet.	Daar moet elke jaar 'n vergadering van aandeelhouders gehou word, ongeag van waar die aandeelhouders woon.
Indien van die aandeelhouders sterf of hulle aandele in die maatskappy verkoop, sal die maatskappy voortgaan om te bestaan. Ons sê dat dit kontinuïteit het, in teenstelling met 'n vennootskap.	Die maatskappy se finansiële state moet gereeld geoudit word.

### Openbare maatskappy (Bpk.)

- ➔ 'n Openbare maatskappy is 'n groot maatskappy wat aandele op die effektebeurs verhandel.
- ➔ Die publiek kan aandele in 'n openbare maatskappy koope en aandeelhouders word.
- ➔ Hierdie aandeelhouders het seggenskap in hoe die besigheid bestuur word.
- ➔ Dit is omdat hulle wil hê dat die besigheid so suksesvol as moontlik moet wees sodat hulle soveel as moontlik geld kan maak op die aandele wat hulle gekoop het.
- ➔ Omdat 'n openbare maatskappy gewoonlik groter is en publieke aandeelhouders het, moet die maatskappy seker maak dat sy boeke in orde is en dat die publiek tot sy finansiële state toegang kan kry.
  - ➔ 'n Openbare maatskappy se naam eindig met Bpk.
  - ➔ Dit moet by die CIPC geregistreer en die naam moet bespreek word. Daar moet 'n Akte van Inkorporasie en 'n prospektus by die CIPC ingehandig word.
  - ➔ 'n Openbare maatskappy moet deur minstens 3 direkteure bestuur word.

- ➔ Die eienaars van 'n openbare maatskappy word aandeelhouers genoem.
  - ➔ Daar is geen beperking op die getal aandeelhouers in 'n openbare maatskappy nie.
  - ➔ Dit is 'n regspersoon wat belasting op sy eie wins betaal.
  - ➔ Aandeelhouers betaal ook belasting op die geld wat hulle uit hulle aandele maak.
  - ➔ Hierdie wins word dividende genoem.
- ➔ Wanneer 'n openbare maatskappy gestig word, moet dit ook by die CIPC registreer.
  - ➔ As jy dit doen, verklaar jy dat die maatskappy kapitaal gaan verkry deur aandele aan die publiek te verkoop.
  - ➔ Jy moet jou onderneming se naam, afskrifte van die identiteitsdokumente van al die direkteure en 'n aantal ingevulde dokumente verskaf wanneer jy 'n openbare maatskappy registreer.

### Voordele en nadele van 'n openbare maatskappy

Voordele	Nadele
Dit kan maklik kapitaal verkry deur aandele te verkoop.	Aandeelhouers het baie seggenskap in hoe die besigheid bestuur word, so die direkteure van die openbare maatskappy moet die aandeelhouers raadpleeg en hulle gelukkig hou.
Dit het kontinuïteit soos privaat maatskappye, indien van die eienaars sterf of onttrek, gaan die besigheid soos altyd voort.	Dit is duur om te begin en te registreer.
	Direkteure moet finansiële inligting van die maatskappy aan die publiek beskikbaar stel.
	Die finansiële state moet deur eksterne ouditeure geoudit word, wat duur is. Hierdie state moet aandie Registrateur voorgelê en in die media gepubliseer word.

### Die rol van verskillende soorte besighede in Volhoubare werkskepping

- ➔ Werkloosheid is 'n groot probleem in Suid-Afrika.
- ➔ Die werkloosheidsyfer in Suid-Afrika was 27,32% aan die einde van 2019.
- ➔ Vaardigheidstekorte is nog 'n groot probleem in Suid-Afrika.
- ➔ Werkloosheid is sleg vir ekonomiese groei.
- ➔ Vandag sê 41% van die maatskappye dat 'n vaardigheidstekort die grootste rede is waarom hulle nie hulle besighede kan uitbrei nie.
- ➔ Werkskepping is 'n belangrike deel van die vermindering van ongelykheid en armoede deur mense aan die ekonomie te laat deelneem.
- ➔ Vir werkskepping om voort te gaan om 'n positiewe effek op die ekonomie te hê, moet dit volhoubaar wees.

- ➔ Entrepreneurskap is 'n belangrike manier van werkskepping in Suid-Afrika.

## KMMO's

- ➔ Klein, medium en mikro-ondernemings (KMMO's) is 'n baie belangrike deel van volhoubare werkskepping in Suid-Afrika.
- ➔ 'n KMMO - wat gewoonlik 'n alleenhandelaar en soms 'n vennootskap is, mag nie baie mense in diens neem nie.
- ➔ Dit gee egter die mense wat hulle in diens neem 'n kans om die ekonomie te betree en om nuwe vaardighede aan te leer.
- ➔ Die vaardighede wat mense uit die bederf van en werk vir KMMO's leer, kan hulle help om aan te beweeg na beter poste by groter maatskappye, soos beslote korporasies, openbare maatskappye en privaat maatskappye.
- ➔ Die sleutel tot volhoubare werkskepping in Suid-Afrika is die ontwikkeling van sterk KMMO's en mededingende groter besighede.
- ➔ Groter besighede wat mededingend is, veral internasionaal, help om besigheid na Suid-Afrika te bring.
- ➔ Hoe meer besigheid na Suid-Afrika kom, hoe meer werksgeleenthede word geskep.
- ➔ Die ekonomie versterk en 'n sterk ekonomie vergroot mense se kanse om beter vaardighede te leer om Suid-Afrika se probleem met 'n vaardigheidstekort reg te stel.
- ➔ KMMO's soos alleenhandelaars speel 'n belangrike rol in die skep van volhoubare werksgeleenthede.
- ➔ Mededingende groter besighede soos beslote korporasies, privaat maatskappye en openbare maatskappye speel ook 'n belangrike rol daarin om meer mededingend te raak om die besigheidsomset in Suid-Afrika te verhoog en die land se ekonomie te versterk.



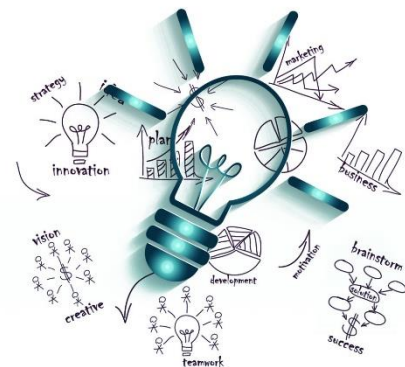
## Die rol van verskillende soorte besighede in die Volhoubare gebruik van natuurlike hulpbronne

- ➔ Hulpbronne wat besighede as insette in die produksieproses gebruik baie waardevol is en dat sommige van hulle niehernubaar is, bv.
- ➔ water en fossielbrandstowwe.
- ➔ Dit beteken dat ons hulle nooit kan vervang as ons hulle opgebruik het nie.
- ➔ Groter besighede soos privaat maatskappye en openbare maatskappye gebruik gewoonlik groter hoeveelhede hulpbronne as kleiner besighede soos alleenhandelaars en vennootskappe.
- ➔ Dit is omdat hulle baie groter is as die van kleiner besighede.
- ➔ Sterker ekonomieë in ontwikkelde, geïndustrialiseerde lande gebruik meer hulpbronne as ontwikkelende lande wat semi-geïndustrialiseer of nie geïndustrialiseer is nie.
- ➔ Sterker ekonomieë het gewoonlik 'n groter aantal groot besighede soos openbare en privaat maatskappye.

- ➔ Sonder hulpbronne kan selfs die sterkste ekonomie nie uitsette produseer nie en sal alle produksieprosesse misluk.
- ➔ Dit is dus vir elke soort besigheid, alleenhandelaars, vennootskappe, beslote korporasies, privaat maatskappye en openbare maatskappye, belangrik om hulpbronne volhoubaar te gebruik en om alternatiewe bronne vir niehernubare hulpbronne te kry.
- ➔ Dit is die enigste manier waarop ons kan waarborg dat daar in die toekoms genoeg hulpbronne beskikbaar sal wees vir voortgesette ekonomiese aktiwiteit.
- ➔ Die wêreld se bevolking groei en mense word meer verstedelik.
- ➔ Dit beteken dat meer mense verbruiksgoedere koop i.p.v. om dit self te produseer soos mense in die platteland.
- ➔ Die soort goedere wat hierdie nuwe verstedelike mense koop, soos verpakte voedsel, elektroniese toestelle en motors, benodig hulpbronne vir hulle produksie.
- ➔ Ondernemings kan 'n belangrike rol speel daarin dat hulpbronne volhoubaar gebruik word.
- ➔ Ondernemings moet seker maak dat alle dele van hulle bedrywighede hulpbronne volhoubaar gebruik:



- ➔ Produkte moet ontwerp word met hulpbronverbruik in gedagte, minder verpakking en verpakking wat herwinbaar is. Minder materiaal moet in ontwerpe gebruik word en produkte moet herwinbaar wees, of hergebruik kan word, en nie die omgewing beskadig nie.
- ➔ Sakebedrywighede se kantore en fabriekke moet hulpbronne soos water, papier elektrisiteit spaarsaam gebruik.
- ➔ Besighede moet seker maak dat mense op 'n veilige wyse van hulle gebruikte produkte ontslae kan raak of dit kan herwin.
- ➔ Besighede moet probeer om die afstand waaroor hulle produkte en grondstowwe heen vervoer, verminder.
- ➔ Besighede moet maniere vind om minder afval te genereer.
- ➔ Besighede moet leiers aanstel wat volhoubaarheid verstaan en hulle daartoe verbind om dit te laat werk.



- ➔ Kleiner besighede soos alleenhandelaars en vennootskappe kan hulpbronverbruik makliker beheer as groot ondernemings soos privaat en openbare maatskappye.
- ➔ Groter maatskappye kan navors hoe hulle hulpbronne gebruik word en maniere vind om dit meer volhoubaar te gebruik.
- ➔ Hulle kan strategieë en programme in hulle bedrywighede inbou om hulle hulpbronverbruik te verminder, en hulle kan hulle verbruikers bewus maak van die behoefte om hulpbronne meer volhoubaar te gebruik.

- ➡ Sommige ondernemings spesialiseer nou daarin om ander ondernemings te help om hulle hulpbronverbruik te ontleed en verminder.
- ➡ Ondernemings kan ook hulle werknemers aanmoedig om elke dag saam werk toe te ry of om openbare vervoer te gebruik.
- ➡ As baie mense hulle motors gebruik om elke dag werk toe en terug te ry, verbruik hulle baie meer brandstof as wanneer 'n paar mense in dieselfde voertuig saamry werk toe.
- ➡ Ondernemings kan egter nie alleen verantwoordelik wees vir volhoubare hulpbronverbruik nie.
- ➡ Hulle moet met regerings saamwerk om die manier waarop mense oor die gebruik van hulpbronne dink, te verander, en regerings moet reageer deur wette in te stel wat voorkom dat hulpbronne onvolhoubaar gebruik word.
- ➡ Burgers van alle lande in die wêreld moet ook druk toepas op ondernemings en regerings om hulpbronne meer volhoubaar te gebruik.